

AQUATEST a. s.

Geologická 4, 152 00 Praha 5

IČO 44 79 48 43

zapsána v obchodním rejstříku Městského soudu v Praze, oddíl B, vložka 1189

Kód zakázky: 972100260025

Popis zakázky: Vyhodnocení vlivů územního plánu Vendryně na evropsky významné lokality a ptačí oblasti

Pořadové č.: 1

Objednatel: Urbanistické středisko Ostrava, s.r.o., Spartakovců 3, 708 00 Ostrava-Poruba

Financováno: Urbanistické středisko Ostrava, s.r.o., Spartakovců 3, 708 00 Ostrava-Poruba

VYHODNOCENÍ VLIVU ÚZEMNÍHO PLÁNU VENDRYNĚ NA EVROPSKY VÝZNAMNÉ LOKALITY A PTAČÍ OBLASTI

Zpracovatel **RNDr. Jiří Urban, Ph.D.**
Autorizace MŽP ČR pro zpracování naturových hodnocení
dle §45i zák. č. 114/1992 Sb.



Schválil **Mgr. Radim Kloza**
ředitel divize



Za statutární orgán **Ing. Petr Máša**
Místopředseda představenstva a ředitel
společnosti



OBSAH

OBSAH	1
1. ÚVOD.....	2
1.1. ZADÁNÍ	2
1.2. CÍL HODNOCENÍ	2
1.3. POSTUP ZPRACOVÁNÍ HODNOCENÍ	2
2. ÚDAJE O ÚZEMNÍM PLÁNU	3
3. ÚDAJE O EVL A PO	8
3.1 IDENTIFIKACE POTENCIONÁLNĚ DOTČENÝCH LOKALIT SOUSTAVY NATURA 2000.....	8
4. ZÁVĚR	9

1. ÚVOD

1.1. Zadání

Předmětem předkládaného posouzení je vyhodnocení vlivu územního plánu Vendryně na evropsky významné lokality a ptačí oblasti.

Zadavatelem hodnocení je firma Urbanistické středisko Ostrava, s.r.o., se sídlem Spartakovců 3, 708 00 Ostrava-Poruba (IČ 005 62 963).

Posouzení není zpracováno na základě stanoviska orgánu ochrany přírody (OOP) podle § 45i zák. č. 114/1992 Sb., o ochraně přírody a krajiny, v platném znění (dále ZOPK), které by nevylučovalo významný vliv ÚP na lokality soustavy Natura 2000 a není tedy *de jure* naturovým posouzením dle §45i ZOPK. Na území CHKO Beskydy je OOP Správa CHKO Beskydy, ve zbytku území pak Krajský úřad Moravskoslezského kraje. V Usnesení o schválení zadání ÚP Vendryně (viz. Příloha) KÚ Moravskoslezského kraje vylučuje významný vliv na evropsky významné lokality a ptačí oblasti vně území CHKO Beskydy, tzn. nepožaduje zpracování naturového posouzení podle § 45i ZOPK. Vyjádření SCHKO Beskydy v daném stanovisku chybí. Dle pořizovatele územního plánu se SCHKO Beskydy k zadání ÚP nevyjádřilo (??).

1.2. Cíl hodnocení

Cílem předloženého posouzení je zjistit, zda má územní plán Vendryně významný negativní vliv na předměty ochrany a celistvost evropsky významných lokalit či ptačích oblastí.

Naturové posouzení se zabývá pouze vlivy podle §§ 45h a 45i ZOPK a neřeší vlivy z hlediska dalších zájmů ZOPK, zejména zvláštní druhové a územní ochrany, VKP, ÚSES apod., přestože může docházet k věcným "přesahům".

1.3. Postup zpracování posouzení

Posouzení bylo zpracováno v květnu 2013. Již při úvodním screeningu návrhu ÚP bylo možné vyloučit relevantní ovlivnění všech přítomných lokalit soustavy Natura 2000, což vně území CHKO Beskydy potvrzuje i KÚ Moravskoslezského kraje ve svém stanovisku (viz. Kap. 1.1.). Na území evropsky významné lokality Beskydy a ptačí oblasti Beskydy, které v řešeném území zahrnují pouze lesní komplex v jeho jižním cípu, nejsou navrhovány žádné nové zastavitelné plochy či nějaké další záměry a opatření, které by se mohly vyznačovat významně negativním vlivem na předměty ochrany a celistvost EVL a PO Beskydy.

Předkládané posouzení bylo vypracováno v souladu s ohledem na metodiku naturového posouzení koncepcí (MŽP ČR, 2007).

2. ÚDAJE O ÚZEMNÍM PLÁNU

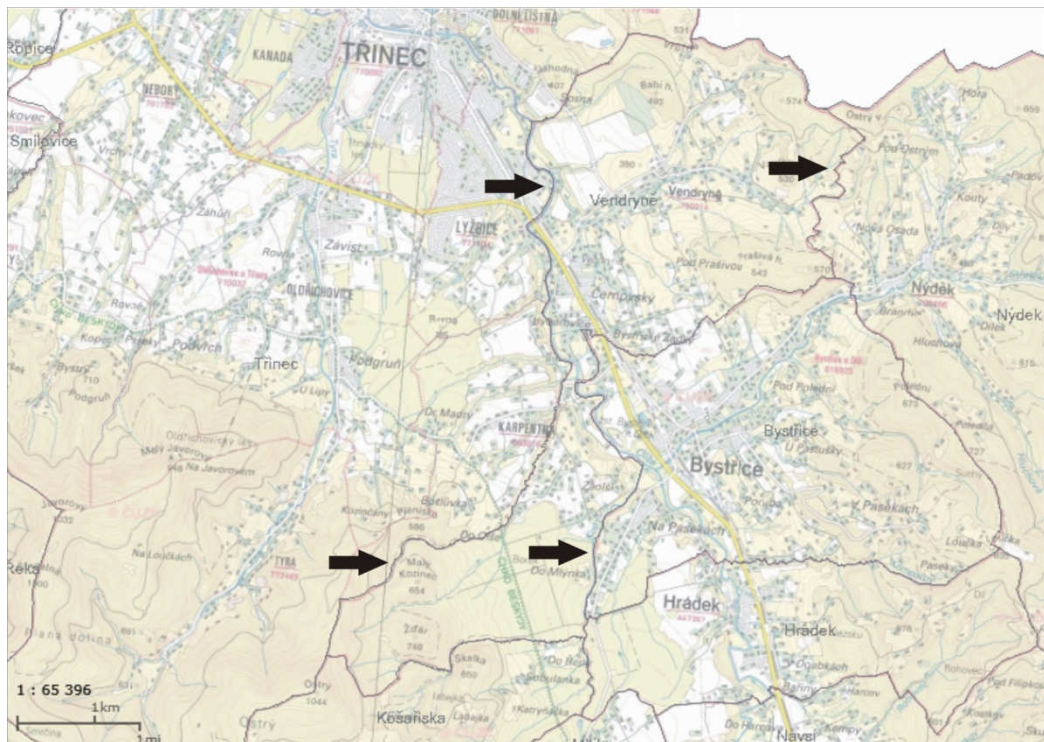
Kraj Moravskoslezský
 Okres Frýdek-Místek
 Obec Vendryně
 Katastrální území Vendryně (780014)

Mapa 1. Širší prostorové vztahy



Pozn.: výřez převzat z <http://www.mapy.cz>

Mapa 2. Lokalizace hranic řešeného území



Pozn.: výřez převzat z <http://http://mapy.nature.cz/>

Při posouzení bylo vycházeno z následujících dokumentů: Návrh Územního plánu Vendryně (zpracovatel: Urbanistické středisko Ostrava, 2013) a Odůvodnění Územního plánu Vendryně (zpracovatel: Urbanistické středisko Ostrava, 2013), vč. odpovídajících mapových podkladů.

V rámci navržené urbanistické koncepce je území obce rozčleněno do ploch s rozdílným způsobem využití (RZV). Pro jednotlivé plochy RZV je stanoveno hlavní využití, přípustné využití, přípustné využití, nepřípustné využití a jsou stanovené podmínky prostorového uspořádání a realizace staveb (viz. Kap. "f.4. Podmínky pro využití ploch s rozdílným způsobem využití" odůvodnění ÚP). Plochy RZV jsou zakreslené v grafické části návrhu a odůvodnění ÚP: I.B.1. Výkres základního členění území, I.B.2. Hlavní výkres, II.B.5. Koordinační výkres.

V řešeném území jsou vymezeny následující typy ploch, které jsou dále rozlišeny na plochy zastavěného území, plochy zastavitelné, plochy přestaveb (dostaveb v rámci zastavěného území) a rezervní zastavitelné plochy podle vyhlášky č. 501/2006 Sb., o obecných požadavcích na využívání území:

- | | |
|---|-----------|
| 1.1. plochy bydlení: | |
| - bydlení – individuální v rodinných domech - městské a příměstské | BI |
| - bydlení – individuální v rodinných domech - vesnické | BV |
| - bydlení – individuální v rodinných domech - v rozptýlené zástavbě | BR |
| 1.2. plochy rekreace: | |
| - rekreace – individuální - chaty, chalupy | RI |
| - rekreace – individuální - zahrádky | RZ |
| 1.3. plochy občanského vybavení: | |
| - občanské vybavení – veřejná infrastruktura | OV |
| - občanské vybavení – tělovýchovná a sportovní zařízení | OS |
| - občanské vybavení – komerční zařízení | OK |
| - občanské vybavení – veřejná pohřebiště a související služby | OH |
| 1.4. plochy veřejných prostranství: | |
| - veřejná prostranství – s převahou zpevněných ploch | PV |
| - veřejná prostranství – s převahou nezpevněných ploch | PZ |
| 1.5. plochy dopravní infrastruktury: | |
| - dopravní infrastruktura – silniční | DS |
| - dopravní infrastruktura – drážní | DZ |
| 1.6. plochy technické infrastruktury: | |
| - technická infrastruktura | TI |
| 1.7. plochy výroby a skladování: | |
| - výroba a skladování – drobná a řemeslná výroba | VD |
| - výroba a skladování – zemědělská výroba | VZ |
| 1.8. plochy smíšené výrobní: | |
| - smíšená výrobní | MV |
| 1.9. plochy systému sídelní zeleně: | |
| - zeleň – nezastavitelné soukromé zahrady | ZN |
| - zeleň – přírodního charakteru | ZP |
| - zeleň – specifická | ZX |
| 1.10. plochy vodní a vodohospodářské: | |
| - vodní plochy a toky | WT |
| - vodohospodářské plochy | WP |

- 1.11. **plochy zemědělské:**
- zemědělské pozemky **NZ**
- 1.12. **plochy lesní:**
- lesy **NL**
- 1.13. **plochy přírodní:**
- plochy přírodní **NP**

Tab. 1. Seznam ploch zastavitelného území vymezené ÚP Vendryně

plocha číslo	katastrální území	typ plochy s rozdílným využitím území	výměra v ha
Z 1	Vendryně	BI – bydlení – individuální v rodinných domech městské a příměstské	2,62
Z 2	Vendryně	BI – bydlení – individuální v rodinných domech městské a příměstské	1,53
Z 3	Vendryně	BI – bydlení – individuální v rodinných domech městské a příměstské	0,46
Z 4	Vendryně	PZ – veřejná prostranství – s převahou nebezpečných ploch	2,20
Z 5	Vendryně	BI – bydlení – individuální v rodinných domech městské a příměstské	1,34
Z 6	Vendryně	BI – bydlení – individuální v rodinných domech městské a příměstské	2,39
Z 7	Vendryně	BI – bydlení – individuální v rodinných domech městské a příměstské	0,94
Z 8	Vendryně	BI – bydlení – individuální v rodinných domech městské a příměstské	0,71
Z 9	Vendryně	BI – bydlení – individuální v rodinných domech městské a příměstské	1,01
Z 10	Vendryně	BI – bydlení – individuální v rodinných domech městské a příměstské	0,85
Z 11	Vendryně	BI – bydlení – individuální v rodinných domech městské a příměstské	0,71
Z 12	Vendryně	BI – bydlení – individuální v rodinných domech městské a příměstské	0,79
Z 13	Vendryně	BI – bydlení – individuální v rodinných domech městské a příměstské	0,30
Z 14	Vendryně	BI – bydlení – individuální v rodinných domech městské a příměstské	0,20
Z 15	Vendryně	BI – bydlení – individuální v rodinných domech městské a příměstské	0,10
Z 16	Vendryně	BI – bydlení – individuální v rodinných domech městské a příměstské	0,33
Z 17	Vendryně	BI – bydlení – individuální v rodinných domech městské a příměstské	0,22
Z 18	Vendryně	BI – bydlení – individuální v rodinných domech městské a příměstské	2,12
Z 19	Vendryně	BI – bydlení – individuální v rodinných domech městské a příměstské	1,49
Z 20	Vendryně	BI – bydlení – individuální v rodinných domech městské a příměstské	0,72
Z 21	Vendryně	BI – bydlení – individuální v rodinných domech městské a příměstské	0,97
Z 22	Vendryně	BI – bydlení – individuální v rodinných domech městské a příměstské	4,76
Z 23	Vendryně	BI – bydlení – individuální v rodinných domech městské a příměstské	0,30
Z 24	Vendryně	BV – bydlení – individuální v rodinných domech vesnické	0,37
Z 25	Vendryně	BV – bydlení – individuální v rodinných domech vesnické	0,34
Z 26	Vendryně	BV – bydlení – individuální v rodinných domech vesnické	0,39
Z 27	Vendryně	BV – bydlení – individuální v rodinných domech vesnické	1,84
Z 28	Vendryně	BV – bydlení – individuální v rodinných domech vesnické	2,78
Z 29	Vendryně	BV – bydlení – individuální v rodinných domech vesnické	1,70
Z 30	Vendryně	BV – bydlení – individuální v rodinných domech vesnické	0,80
Z 31	Vendryně	BV – bydlení – individuální v rodinných domech vesnické	0,83
Z 32	Vendryně	BV – bydlení – individuální v rodinných domech vesnické	1,22
Z 33	Vendryně	BV – bydlení – individuální v rodinných domech vesnické	0,58
Z 34	Vendryně	BV – bydlení – individuální v rodinných domech vesnické	0,11
Z 35	Vendryně	BV – bydlení – individuální v rodinných domech vesnické	0,19
Z 36	Vendryně	BV – bydlení – individuální v rodinných domech vesnické	0,16
Z 37	Vendryně	BV – bydlení – individuální v rodinných domech vesnické	0,22
Z 38	Vendryně	BV – bydlení – individuální v rodinných domech vesnické	0,37
Z 39	Vendryně	BV – bydlení – individuální v rodinných domech vesnické	0,10
Z 40	Vendryně	BV – bydlení – individuální v rodinných domech vesnické	0,48
Z 41	Vendryně	BV – bydlení – individuální v rodinných domech vesnické	0,16
Z 42	Vendryně	BV – bydlení – individuální v rodinných domech vesnické	0,64
Z 43	Vendryně	BV – bydlení – individuální v rodinných domech vesnické	0,28
Z 44	Vendryně	BV – bydlení – individuální v rodinných domech vesnické	0,22
Z 45	Vendryně	BV – bydlení – individuální v rodinných domech vesnické	0,17
Z 46	Vendryně	BV – bydlení – individuální v rodinných domech vesnické	0,17
Z 47	Vendryně	BV – bydlení – individuální v rodinných domech vesnické	0,44
Z 48	Vendryně	BV – bydlení – individuální v rodinných domech vesnické	0,49

plocha číslo	katastrální území	typ plochy s rozdílným využitím území	výměra v ha
Z 49	Vendryně	BV – bydlení – individuální v rodinných domech vesnické	0,34
Z 50	Vendryně	BV – bydlení – individuální v rodinných domech vesnické	0,24
Z 51	Vendryně	BV – bydlení – individuální v rodinných domech vesnické	0,17
Z 52	Vendryně	BV – bydlení – individuální v rodinných domech vesnické	0,32
Z 53	Vendryně	BV – bydlení – individuální v rodinných domech vesnické	1,13
Z 54	Vendryně	BV – bydlení – individuální v rodinných domech vesnické	0,34
Z 55	Vendryně	BV – bydlení – individuální v rodinných domech vesnické	0,23
Z 56	Vendryně	BV – bydlení – individuální v rodinných domech vesnické	0,66
Z 57	Vendryně	BV – bydlení – individuální v rodinných domech vesnické	0,80
Z 58	Vendryně	BV – bydlení – individuální v rodinných domech vesnické	0,30
Z 59	Vendryně	BV – bydlení – individuální v rodinných domech vesnické	0,18
Z 60	Vendryně	BV – bydlení – individuální v rodinných domech vesnické	0,29
Z 61	Vendryně	BV – bydlení – individuální v rodinných domech vesnické	1,86
Z 62	Vendryně	BV – bydlení – individuální v rodinných domech vesnické	0,45
Z 63	Vendryně	BV – bydlení – individuální v rodinných domech vesnické	0,54
Z 64	Vendryně	BV – bydlení – individuální v rodinných domech vesnické	0,71
Z 65	Vendryně	BV – bydlení – individuální v rodinných domech vesnické	0,11
Z 66	Vendryně	BV – bydlení – individuální v rodinných domech vesnické	0,14
Z 67	Vendryně	BV – bydlení – individuální v rodinných domech vesnické	0,22
Z 68	Vendryně	BV – bydlení – individuální v rodinných domech vesnické	0,18
Z 69	Vendryně	BV – bydlení – individuální v rodinných domech vesnické	0,06
Z 70	Vendryně	BV – bydlení – individuální v rodinných domech vesnické	0,16
Z 71	Vendryně	BR – bydlení – individuální v rozptýlené zástavbě	0,34
Z 72	Vendryně	BR – bydlení – individuální v rozptýlené zástavbě	0,25
Z 73	Vendryně	BR – bydlení – individuální v rozptýlené zástavbě	0,40
Z 74	Vendryně	BR – bydlení – individuální v rozptýlené zástavbě	0,19
Z 75	Vendryně	BR – bydlení – individuální v rozptýlené zástavbě	0,26
Z 76	Vendryně	BR – bydlení – individuální v rozptýlené zástavbě	0,09
Z 77	Vendryně	BR – bydlení – individuální v rozptýlené zástavbě	0,36
Z 78	Vendryně	BV – bydlení – individuální v rodinných domech vesnické	0,87
Z 79	Vendryně	BV – bydlení – individuální v rodinných domech vesnické	0,12
Z 80	Vendryně	BV – bydlení – individuální v rodinných domech vesnické	0,16
Z 81	Vendryně	OK – občanské vybavení - komerční zařízení	0,26
Z 82	Vendryně	OH – občanské vybavení - veřejná pohřebiště a související služby	0,32
Z 83	Vendryně	OS – občanské vybavení - tělovýchovná a sportovní zařízení	0,86
Z 84	Vendryně	OS – občanské vybavení - tělovýchovná a sportovní zařízení	0,92
Z 85	Vendryně	MV – smíšená výrobní	1,83
Z 86	Vendryně	PV – veřejná prostranství – s převahou zpevněných ploch	0,05
Z 87	Vendryně	VD – výroby a skladování – drobná a řemeslná výroba	0,08
Z 88	Vendryně	VD – výroby a skladování – drobná a řemeslná výroba	0,14
Z 89	Vendryně	VD – výroby a skladování – drobná a řemeslná výroba	0,37
Z 90	Vendryně	VD – výroby a skladování – drobná a řemeslná výroba	0,54
Z 91	Vendryně	VD – výroby a skladování – drobná a řemeslná výroba	0,71
Z 92	Vendryně	VD – výroby a skladování – drobná a řemeslná výroba	0,66
Z 93	Vendryně	TI – technická infrastruktura	1,39
Z 94	Vendryně	PZ – veřejná prostranství – s převahou nezpevněných ploch	0,13
Z 95	Vendryně	PZ – veřejná prostranství – s převahou nezpevněných ploch	0,62
Z 96	Vendryně	PZ – veřejná prostranství – s převahou nezpevněných ploch	0,41
Z 97	Vendryně	PZ – veřejná prostranství – s převahou nezpevněných ploch	0,32
Z 98	Vendryně	PZ – veřejná prostranství – s převahou nezpevněných ploch	2,20
Z 99	Vendryně	PZ – veřejná prostranství – s převahou nezpevněných ploch	0,16
Z 100	Vendryně	PZ – veřejná prostranství – s převahou nezpevněných ploch	0,46
Z 101	Vendryně	PZ – veřejná prostranství – s převahou nezpevněných ploch	0,20
Z 102	Vendryně	PZ – veřejná prostranství – s převahou nezpevněných ploch	0,61
Z 103	Vendryně	PZ – veřejná prostranství – s převahou nezpevněných ploch	0,05
Z 104	Vendryně	WP – vodohospodářské plochy	0,95
Z 105	Vendryně	DS – dopravní infrastruktura - silniční	0,05
Z 106	Vendryně	DS – dopravní infrastruktura - silniční	0,03

plocha číslo	katastrální území	typ plochy s rozdílným využitím území	výměra v ha
Z 107	Vendryně	PV – veřejná prostranství – s převahou zpevněných ploch	0,12
Z 108	Vendryně	PZ – veřejná prostranství – s převahou nezpevněných ploch	0,11
Z 109	Vendryně	PV – veřejná prostranství – s převahou zpevněných ploch	0,11

Tab. 2. Seznam ploch přestavbového území vymezené ÚP Vendryně

plocha číslo	katastrální území	typ plochy s rozdílným využitím území	výměra v ha
P 1	Vendryně	MV – smíšená výrobní	3,39
P 2	Vendryně	MV – smíšená výrobní	0,60

3. ÚDAJE o EVL a PO

3.1 Identifikace potencionálně dotčených lokalit soustavy Natura 2000

Pro posouzení jsou evropsky významné lokality a ptačí oblasti vyhodnoceny jako dotčené, pokud:

- jsou v přímém územním střetu s dílčími záměry a opatřeními ÚP,
- mohou být významněji ovlivněny v souvislosti s výstupy – složkové přenosy (ovzduší, voda, hluk).

Na základě těchto předpokladů mohou být potencionálně ovlivněny následující lokality soustavy Natura 2000:

- evropsky významná lokalita (EVL) Olše (CZ0813516)

Vzhledem k tomu, že příslušný orgán ochrany přírody (Krajský úřad Moravskoslezského kraje) ve svém stanovisku vyloučil významně negativní vliv na EVL Olše, nemůže být *de jure* naturové posouzení dle §45i zák. č. 114/1992 Sb. provedeno. Územní plán skutečně nenavrhuje žádné dílčí záměry a opatření, které by se mohly takovým vlivem vyznačovat. V přímém územním střetu s EVL Olše je pouze návrh vzdušného elektrického vedení 22 kV (VN 207), které překonává Olši severozápadně od soutoku s Kopytnou (očekávat lze max. mírně negativní vliv, přičemž závisí zejména na stavebně - technickém provedení záměru).

V jihozáp. cípu řešeného území jsou dále lokalizovány EVL Beskydy (CZ0724089) a PO Beskydy (CZ0811022). Na území těchto lokalit nejsou navrhovány žádné dílčí záměry či opatření ÚP (např. nová zástavba, zařízení turistického ruchu - turistické značky, cyklostezky apod.). Jedinou změnou ve funkčním využití území je návrh plochy NL - lesní na stávající nelesní enklávě v rámci lesního komplexu v masívu Žďár (748 m n.m.) - Malý Kozinec (654 m n.m.). Z pohledu autora posouzení je z koncepčního hlediska vhodné zachovat nelesní enklávy v rámci rozsáhlých lesů Beskyd s např. tradičním extenzivním obhospodařováním luk (pokud je realizováno). Návrh této plochy je přesto z pohledu posouzení neutrální.

4. Závěr

Posuzovaný návrh územního plánu Vendryně **nemá významný negativní vliv** na celistvost a předměty ochrany EVL Olše, EVL Beskydy a PO Beskydy.

Minimalizační opatření nejsou navrhována.

5. Příloha

Usnesení o schválení zadání ÚP Vendryně - Příloha 2.